

PANU V DAPLE



Jrj  
em  
ale

LAUREAT  
2025  
LAUREÁT

Julian  
**Klamerus**

# Interreg



Współfinansowany przez  
UNIĘ EUROPEJSKĄ

## Polska – Słowacja

patronat honorowy:

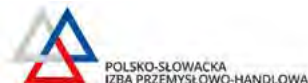
Marszałek Województwa Małopolskiego – **Łukasz Smółka**

Ambasador Republiki Słowackiej w Warszawie – **Andrea Elscheková Matisová**

Burmistrz Miasta Nowy Targ – **Grzegorz Watycha**

Bank Spółdzielczy Ziem Górskich KARPATIA

Polsko-Słowacka Izba Przemysłowo-Handlowa w Krakowie



patronat medialny:

TVP3 Kraków, Radio Kraków, Nowotarska Telewizja Kablowa, Podhale24, Tygodnik Podhalański



Katalog i wystawa zrealizowane w ramach małego projektu pt. „Pogranicze dawniej i dziś – działalność kulturalna wspierająca integrację mieszkańców”, nr INT/ZA/FMP\_ŽSK\_01/001 współfinansowanego przez Unię Europejską z Europejskiego Funduszu Rozwoju Regionalnego oraz z budżetu państwa w ramach Programu Interreg Polska-Słowacja 2021-2027

Katalóg a výstava sú realizované v rámci malého projektu s názvom "Pohranície v minulosti a dnes – kultúrna činnosť na podporu integrácie miestnych obyvateľov", č. INT/ZA/FMP\_ŽSK\_01/0011 spolufinansovaného Európskou úniou z Európskeho fondu regionálneho rozvoja a štátneho rozpočtu v rámci Programu Interreg Poľsko – Slovensko 2021-2027



# JULIAN Klamerus



Marcin Ozorowski

*Czasem przegrywasz, innym razem wygrywasz, nieważne, liczy się walka o osiągnięcie tego, czego pragniesz. Tak więc powiedzmy, że przyjemność to wszystko, co robisz z entuzjazmem: może być w tym ból i cierpienie, ale to nie przekreśla tej podstawowej przyjemności, że wiesz, iż walczysz o to, co kochasz.*

Paulo Coelho

**Wędrujemy... Wędrujemy z przewodnikiem. Po graniach jego duszy. Wędrujemy nad przepaścią, bez łańcuchów, w zadumie... On wskazuje nam znaki. Jest też żywym kierunkowskazem. Zawsze blisko nas. Gotowy nieść pomoc, przekraczając własne słabości. Taka wydaje się być sztuka Juliana Klamerusa.**

I zasadniczo, analizując jego twórczość, nasuwają się trzy podstawowe pytania.

Pierwsze z nich to kim jest sam twórca? Drugie – czym jest dla niego sztuka? I trzecie – w czym tkwi siła wyrazu jego twórczości? Albowiem ta twórczość jest równocześnie opowieścią malarską, rzeźbiarską, graficzną wymykającą się z jakichkolwiek kanonów dyscyplin plastycznych. Twórca w swoich wypowiedziach używa również słów, opisując lub dopowiadając to, czego nie zawarł lub nie potrafi pokazać przez materię plastyczną, definiującą jego bogatą osobowość.

Julian Klamerus to postać niezwykle barwna, doświadczona życiowo i wielowymiarowa. Cudowny gawędziarz, z dystansem do siebie i swoich prawd, zaczerpniętych z życiowych doświadczeń. Pełen energii, wewnętrznego hartu ducha i wielkiego serca dla bliźnich. Urodzony w 1952 r., taternik, przewodnik tatrzański oraz beskidzki, rzeźbiarz, malarz, poeta. Pochodzi ze znanej zakopiańskiej rodziny artystów. Studiował etnografię na Uniwersytecie Jagiellońskim, ale dyplomu nie uzyskał, zajęty

– jak zawsze – innymi, równie ciekawymi sprawami. Poprowadził dziewięć nowych dróg wspinaczkowych w Tatrach, wspiął się w Alpach, wszedł na Noszak (7492 m n.p.m.) w Hindukuszu. Uprawia malarstwo, grafikę, rysunek, rzeźbę w drewnie i w kamieniu, collage. Swoje prace plastyczne wystawiał w Zakopanem, Krynicy, Szczawnicy, Nowym Sączu, Muszynie, Tyliczu i Rabce. Organizował schronisko dla bezdomnych w Krynicy, zajmował się resocjalizacją byłych więźniów. Poprowadził małą Orkiestrę Chleba Powszedniego, kwestując oraz organizując aukcje obrazów i rzeźb na rzecz ubogich.

Od czasu jego twórczych poszukiwań w Krynicy, gdzie spędził prawie dwadzieścia lat, aż po okres obecności w Nowym Targu jest aktywny w środowisku twórców nieprofesjonalnych lub bezpośrednio w obrębie szeroko pojętej kultury, biorąc od lat udział w wydarzeniach kulturalnych, zarówno plastycznych jak i literackich, przeglądach sztuki naiwnej i nurtu art brut (Biennale/Triennale Sztuki Naiwnej i Art. Brut im. Edwarda Sutora, organizowanego przez Związek Euroregion „Tatry”). Jest laureatem wielu nagród i wyróżnień za prace, które łączą w sobie nieokiełznaną i instynktowną formę twórczości z łagodną, estetycznie uporządkowaną i zupełnie świadomą sztuką o jednoznacznym przesłaniu ciągłego pielgrzymowania i odczuwania radości z rzeczy na pozór banalnych, nic nie znaczących, pospolitych.

*Nie mam rąk własnych tylko Twoje, rzeźba w drewnie, 66 x 106 cm*



W jego życiu ważne miejsce zawsze zajmowały góry, a właściwie ich mistyka, z której wyrósł i z którą przyszło mu obcować. To ten aspekt zdecydował o wszystkich źródłach jego twórczych fascynacji i inspiracji w świecie wartości wyższych, które opisuje malarsko, rzeźbiarsko czy graficznie.

Choć często tworzone przez niego prace, przypadkowi odbiorcy mogą powierzchownie nazywać nurtem sztuki nieprofesjonalnej, lub co gorsza naiwnej, to jednak poprzez swoją szczerość wypowiedzi i surowość form są autentycznym i oryginalnym zapisem nie tylko przeżyć, co głębokiej duchowości, tak dalekiej od kalkulowanych i logicznych dzieł sztuki, które choć nas zachwycają, to pozostają jedynie intelektualną kompozycją. A w poszukiwaniach Juliana Klamerusa towarzyszy nam przecież jego delikatna obecność, jego cicha narracja oraz intymna modlitwa. Z dala od codziennego zgiełku i powszechnej szarpaniny z materialną rzeczywistością. Stąd jego sztuka opiera się na nadawaniu zwykłym materiałom, takim jak: konary drzew, intrygujące swym kształtem gałęzie, porzucone tkaniny, fragmenty dziurawych chodników górskich, patyki, gwoździe czy innym przedmiotom odnalezionym podczas samotnego wędrowania w górach, nad rzeką, i ...w śmietniku, niezwyklego znaczenia, nowego życia, bezpiecznego przejścia do tego, co lepsze – symbolu zakorzenionego w chrześcijaństwie, w miłości, w pokorze, które to cnoty wydają się Artyście być wyjątkowo bliskie i atrakcyjne.

Może właśnie dzięki tej bezpośredniości, prostocie czy nawet nieporadności warsztatowej, doświadczamy jakże niezwyklej ekspresji, która nie pozwala nam pozostać obojętnym. Kieruje nas do świata czystego Absolutu, wymykającego się wszelkim zasadom estetycznym lub narzucanym artystycznym modom. Motywy religijne, apokaliptyczne, stają się dla Klamerusa okazją do ukazania dobra i nazwania zła, życia i śmierci, sensu i egzystencjalnej pustki. To również tęsknota za tym wszystkim co utracone, pogubione, zmarnowane. Co w swojej materii plastycznej staje się tylko reinterpretacją motywów biblijnych w sposób osobisty i subiektywny, łącząc je z własnymi przeżyciami, lękami i duchowymi wizjami. Te zaś nadają jego dziełom wyjątkowy, indywidualny charakter, wpisując się w uniwersalny sens. Stąd

również jego prace cechuje nadmiarowa emocjonalność, wyrazista ekspresja oraz głębia duchowego wyrazu.

Prezentowane przez Klamerusa prace mają tendencje rozwojowe i układają się w tematyczne cykle fascynacji postaciami dla niego ważnymi (Jezus Chrystus, św. Brat Albert, św. Maksymilian Kolbe). W celu wyrażenia większej ekspresji, w samym procesie twórczym równie intrygujący dla twórcy jest dobór techniki oraz materiału, który spowoduje wyraziste i spójne dzieło. Dzieła zaś stanowią zapis chwili i są wolne od zbędnego dopowiadania treści. Zawsze jednak nawiązują do stylu inspirowanego twórczością ulubionych artystów: Władysława Hasióra, Tadeusza Brzozowskiego, Antoniego Rząsy, Epifaniusza Drowniaka znanego nam jako Nikifora Krynickiego czy Karola Wójciaka zwanego Heródkiem. Bliska im wrażliwość i emocjonalność wymyka się schematycznym definicjom i utartym sposobom rozumienia sztuki. Sam Artysta mimo że używa podobnego języka, szuka wciąż swojego indywidualnego wyrazu, charakteryzującego się uproszczeniami, syntezą, integracją. I wcale nie są wynikiem naiwności, albowiem Klamerus dba o rozwój swoich zainteresowań, eksplorując tematy zarówno materialne – zakorzenione w naturze, przyrodzie i otaczającym świecie – jak i duchowe, które odnoszą się do twórczej wizji Boga, oblicza Jezusa Chrystusa, Matki Bożej oraz postaci świętych, bliskich jego duchowej refleksji.

Dużo czyta, pisze poezję, pomaga bezdomnym...

Jego prace rzeźbiarskie, malarskie i graficzne znajdują się w zbiorach Muzeum Okręgowego w Nowym Sączu, w kolekcji Miejskiego Ośrodka Kultury (obecnie Miejskiego Centrum Kultury) w Nowym Targu, w galeriach w Zakopanem, a także u osób prywatnych. Jego „Droga krzyżowa” wykonana w drewnie i kamieniu, usytuowana jest przy niebieskim szlaku turystycznym na Gubałówkę.

Marcin Ozorowski

*Niekedy prehráš, inokedy zvíťazíš – nezáleží na tom, dôležitý je boj o dosiahnutie toho, po čom túžiš. Povedzme teda, že potešenie je všetko, čo robíš s nadšením: môže v tom byť bolesť a utrpenie, ale to neruší ten základný pôžitok z toho, že vieš, že bojuješ za to, čo miluješ.*

Paulo Coelho

**Vandrujeme... Vandrujeme s vodcom. Po hrebeňoch jeho duše. Vandrujeme nad priepastou, bez reťazí, v rozjímaní... On nám ukazuje znamenia. On sám je tiež živým smerovníkom. Vždy blízko nás. Pripravený pomôcť, prekonávajúc svoje vlastné slabosti. Také sa zdá umenie Juliana Klamerusa.**

Pri analýze jeho diela sa v podstate rodia tri základné otázky.

Prvá je: kto je samotný umelec? Druhá: čo pre neho znamená umenie? A tretia: čo je zdrojom výrazovej sily jeho diela? Toto dielo je totiž zároveň príbehom v maľbe, sochárstve a grafike, ktorý sa vymyká akýmkoľvek kánonom výtvarného umenia. Vo svojich vyjadreniach umelec používa aj slová, aby opísal alebo doplnil to, čo nezahrnul alebo nedokáže ukázať prostredníctvom vizuálneho materiálu, ktorý definuje jeho bohatú osobnosť.

Julian Klamerus je mimoriadne pestrý, životne skúsený a mnohostranný človek. Je skvelým rozprávačom, ktorý má odstup od seba samého a svojich právd, ktoré čerpá zo svojich životných skúseností. Je plný energie, vnútornej sily a má veľké srdce pre svojich blízkych. Narodil sa v roku 1952, je horolezcom, horským vodcom v Tatrách a Beskydách, sochárom, maliarom a básnikom. Pochádza zo známej zakopanskej umeleckej rodiny. Študoval etnografiu na Jagelovskej univerzite, ale diplom nezískal, pretože bol – ako vždy – zanepřázdněný mnohými

rovnako zaujímavými vecami. Vytvoril deväť nových horolezeckých ciest v Tatrách, liezol v Alpách, vystúpil na Nošak (7492 m n. m.) v Hindukúši. Venuje sa maliarstvu, grafike, kresbe, rezbárstvu a sochárstvu, kolážam. Svoje výtvarné diela vystavoval v Zakopanom, Krynici, Szczawnici, Nowom Sączu, Muszyne, Tyliczu a Rabke. Organizoval útulok pre bezdomovcov v Krynici, venoval sa resocializácii bývalých väzňov. Viedol malý orchester „Chleba každodenného“, venoval sa charite a organizoval aukcie obrazov a sôch v prospech chudobných.

Od čias svojich tvorivých výskumov v Krynici, kde strávil takmer dvadsať rokov, až po obdobie v Nowom Targu, bol aktívny v komunite amatérskych umelcov a v širšie chápanej kultúrnej sfére, kde sa roky zúčastňoval na kultúrnych podujatiach, výtvarných aj literárnych, prehliadkach naivného umenia a art brut (Bienále/Trienále insitného umenia a art brut Edwarda Sutora organizované Zväzkom Euroregión „Tatry“). Je držiteľom mnohých ocenení a vyznamenaní za diela, ktoré spájajú nespútanú a inštinktívnu formu tvorivosti s jemným, esteticky usporiadaným a úplne vedomým umením s jednoznačným posolstvom neustáleho putovania a radosti z vecí, ktoré sú zdanlivo banálne, bezvýznamné a bežné.

Hory vždy zohrávali dôležitú úlohu v jeho živote, alebo skôr ich mystika, v prostredí ktorej vyrastal a s ktorou prišiel do kontaktu. Práve tento aspekt určoval všetky zdroje jeho tvorivej fascinácie a inšpirácie vo svete vyšších hodnôt, ktoré opisuje prostredníctvom maľby, sochárstva a grafiky.

Hoci jeho diela môžu byť povrchno označené náhodnými divákmi za amatérske alebo, horšie, naivné, ich úprimnosť vyjadrenia a strohosť formy z nich robia autentický a originálny záznam nielen zážitkov, ale aj hlbokkej spirituality, tak vzdialenej od vypočítavých a logických umeleckých diel, ktoré nás síce tešia, ale zostávajú len intelektuálnou kompozíciou. A v hľadaní Juliana Klamerusa nás sprevádza jeho nevtieravá prítomnosť, jeho tiché rozprávanie a intímna modlitba. Ďaleko od každodenného zhonu a všeobecného boja s materiálnou realitou. Jeho umenie je preto založené na tom, že bežným materiálom, ako sú vetvy stromov,

zaujímavé konáre, vyhodené látky, fragmenty deravých goralských behúňov, palice, klince a iné predmety nájdené počas osamelých túr v horách, pri rieke a... v odpadkových košoch, dáva mimoriadny význam, nový život, bezpečný prechod k niečomu lepšiemu – symbolu zakorenenému v kresťanstve, v láske a pokore, cnostiach, ktoré sa zdajú byť umelcovi obzvlášť blízke a príťažlivé.

Možno práve vďaka tejto priamosti, jednoduchosti či dokonca technickej nemotornosti zažívame taký mimoriadny výraz, ktorý nám nedovolí zostať ľahostajnými. Nasmeruje nás do sveta čistej Absolútnosti, unikajúcej všetkým estetickým pravidlám či vnucovaným umeleckým módam. Náboženské a apokalyptické motívy sa pre Klamerusa stávajú príležitosťou ukázať dobro a pomenovať zlo, život a smrť, zmysel a existenciálnu prázdnotu. Je to aj túžba po všetkom, čo je stratené, zmätené, zmarené. V jeho umeleckej tvorbe sa to stáva reinterpretáciou biblických motívov, ktoré osobným a subjektívnym spôsobom kombinuje s vlastnými skúsenosťami, obavami a duchovnými víziami. Tie dodávajú jeho dielam jedinečný, individuálny charakter a priradujú im univerzálny význam. Preto sa jeho diela vyznačujú aj nadmernou emocionalitou, expresívnym výrazom a hĺbkou duchovného vyjadrenia.

Diela, ktoré Klamerus prezentuje, majú vývojový charakter a tvoria tematické cykly fascinácie osobnosťami, ktoré sú pre neho dôležité (Ježiš Kristus, sv. brat Albert, sv. Maximilián Kolbe). Aby dosiahol väčšiu expresívnosť, umelec považuje výber techník a materiálov, ktoré vedú k vzniku charakteristického a uceleného diela, za rovnako zaujímavý ako samotný tvorivý proces. Diela sú záznamom okamihu a sú zbavené zbytočného obsahu. Vždy však odkazujú na štýl inšpirovaný dielom jeho obľúbených umelcov: Władysława Hasiory, Tadeusza Brzozowského, Antoniho Rzęsu, Epifaniusza Drowniaka, známeho ako Nikifor Krynicki, a Karola Wójciaka, známeho ako Heródsko. Ich citlivosť a emocionalita sa vymykajú schematickým definíciám a konvenčným spôsobom chápania umenia. Hoci umelec používa podobný jazyk, stále hľadá svoj vlastný individuálny výraz, ktorý sa vyznačuje zjednodušením, syntézou a integráciou. A nie sú výsledkom naivity, pretože Klamerus sa zameriava

na rozvoj svojich záujmov, skúmanie materiálnych tém – zakorenených v prírode a okolitom svete – ako aj duchovných, ktoré odkazujú na tvorivé videnie Boha, tvár Ježiša Krista, Matku Božiu a postavy svätých, ktoré sú blízke jeho duchovnému premýšľaniu.

Veľa číta, píše poéziu, pomáha bezdomovcom...

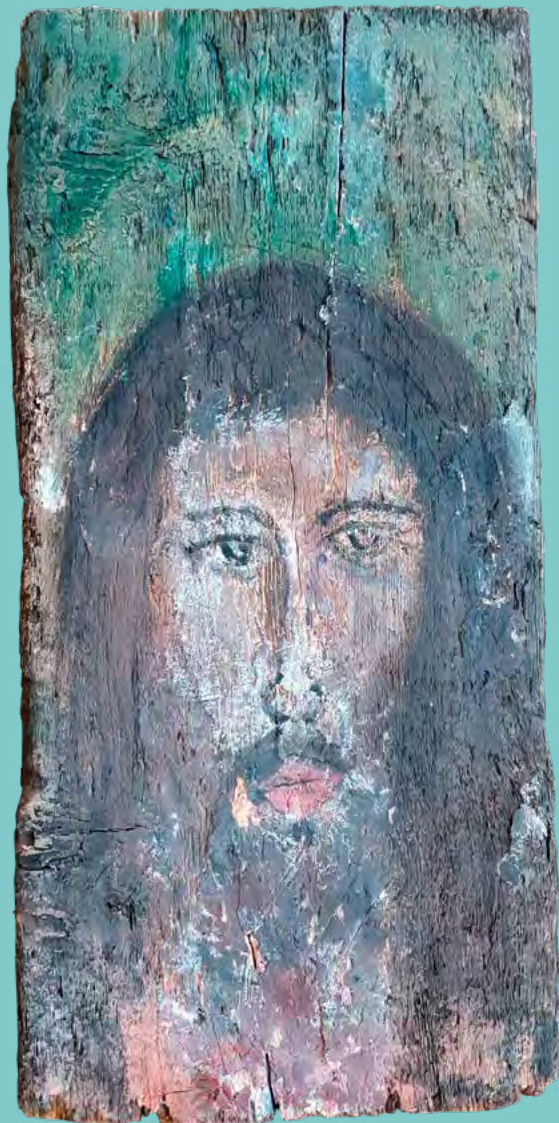
Jeho sochy, maľby a grafické diela sa nachádzajú v zbierkach Oblastného múzea v Nowom Sączu, Mestského kultúrneho strediska (dnes Mestské kultúrne centrum) v Nowom Targu, v galériách v Zakopanem, ako aj v súkromných zbierkach. Jeho „Křížová cesta“ vyrobená z dreva a kameňa sa nachádza na modrom turistickom chodníku na Gubałówku.

JUAN  
LAUREAT  
Tri  
em  
ale  
LAUREAT  
KLAUMERUS



Jezus 2, malarstvo na plótnie, 73 x 80 cm

*Chrystus na desce od sąsiada, malarstwo na desce,  
46 x 98 cm*



*Leśna kapliczka, rzeźba w drewnie,  
116 x 28 cm*



*Matka Boska z La Salette,  
rzeźba w kamieniu, 20 x 30 cm*

*Chrystus romski,  
asamblaż, 70 x 106 cm*



*Głowa Jezusa z Walowej Góry,  
rzeźba w kamieniu, 27 x 40 cm*



*INRI,*  
rzeźba w drewnie, tkanina, 150 x 70 cm



*Ostatnia wieczerza,*  
malarstwo, 115 x 80 cm



*Dywan dla Matki Boskiej,*  
tkanina, asamblaż, 61 x 107 cm

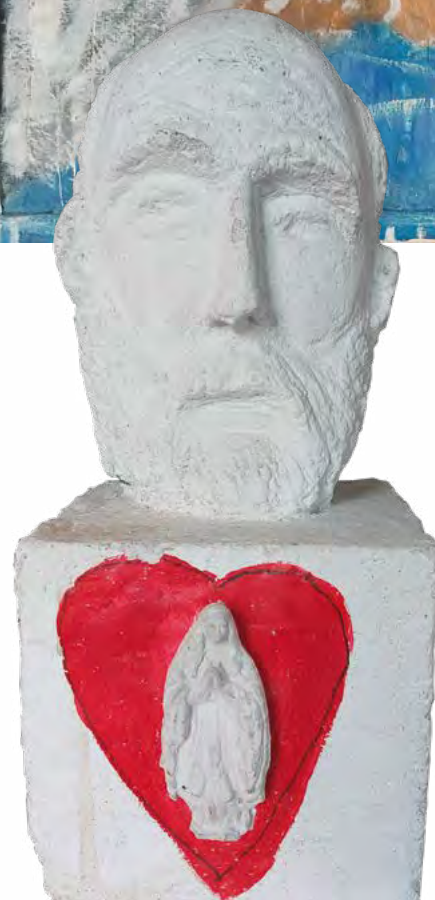


*Ecce Homo*, malarstwo na tekturze,  
34 x 57 cm,

*Drogowskaz*, rzeźba w drewnie,  
117 x 73 cm



*Jezus 1*, malarstwo na sklejce,  
34 x 57 cm



*Krzyż przezroczysty*, rzeźba w drewnie,  
asamblaż, 34 x 57 cm

*Pomniczek św. Brata Alberta*,  
rzeźba w pustaku, 20 x 60 cm



Ranisberg nad zakopianką,  
malarstwo na pilśni, 37 x 48 cm



Święty Brat Albert,  
malarstwo na pilśni, 36 x 45 cm



Żółte Turnie, malarstwo na pilśni, 36 x 50 cm



Krywań,  
malarstwo na pilśni, 37 x 48 cm



Twarz na kamieniu, technika własna,  
44 x 43 cm



Jezus z ulicy Kolejowej, drzeworyt,  
30 x 40 cm



*Tehuby*, malarstwo na pilśni, 58 x 69 cm

Copyright© Związek Euroregion „Tatry” w Nowym Targu

Wydawca/Editor: Związek Euroregion „Tatry”  
ul. Sobieskiego 2, 34-400 Nowy Targ  
e-mail: [biuro@euroregion-tatry.eu](mailto:biuro@euroregion-tatry.eu)  
[www.euroregion-tatry.eu](http://www.euroregion-tatry.eu)

Autor tekstu/Autor textu: Marcin Ozorowski  
Tłumaczenie/Preklad: Agencja BTB Joanna Wicik  
Fotografie/Fotografie: Marcin Ozorowski, Ireneusz Dańko  
(Gazeta Krakowska, 23.12.2021 r., *Julian Klamerus – przewodnik górski z duszą misjonarza i artysty*)

Aranżacja wystawy/Inštalácia výstavy: Studio AD Marcin Ozorowski

Opracowanie graficzne, przygotowanie do druku i druk / Grafická úprava, príprava do tlače a tlač  
Studio AD Marcin Ozorowski – ul. Kolejowa 159, 34-400 Nowy Targ

ISBN 978-83-955133-6-7

Nowy Targ 2025

Wyłączną odpowiedzialność za zawartość niniejszej publikacji ponoszą jej autorzy i nie może być ona utożsamiana z oficjalnym stanowiskiem Unii Europejskiej oraz Samorządowym Krajem Żylińskim

Výhradnú zodpovednosť za obsah tejto publikácie nesú jej autori a nemôžno ju stotožňovať s oficiálnym stanoviskom Európskej únie a Žilinského samosprávneho kraja

**EGZEMPLARZ BEZPŁATNY/BEZPLATNÝ EXEMPLÁR**


**Interreg**



Współfinansowany przez  
UNIĘ EUROPEJSKĄ

**Polska – Słowacja**





ISBN 978-83-955133-6-7

**Egzemplarz bezpłatny · Bezpłatný výťahok**

Katalog i wystawa zrealizowane w ramach małego projektu pt. „Pogranicze dawniej i dziś – działalność kulturalna wspierająca integrację mieszkańców”, nr INT/ZA/FMP\_ŹSK\_01/001 współfinansowanego przez Unię Europejską z Europejskiego Funduszu Rozwoju Regionalnego oraz z budżetu państwa w ramach Programu Interreg Polska-Słowacja 2021 – 2027

**Interreg**



**Współfinansowany przez  
UNIĘ EUROPEJSKĄ**



**Polska – Słowacja**

Katalóg a výstava sú realizované v rámci malého projektu s názvom "Pohrančie v minulosti a dnes – kultúrna činnosť na podporu integrácie miestnych obyvateľov", č. INT/ZA/FMP\_ŹSK\_01/0011 spolufinancovaného Európskou úniou z Európskeho fondu regionálneho rozvoja a štátneho rozpočtu v rámci Programu Interreg Poľsko – Slovensko 2021 – 2027